

UNPLUGGED

Educación sobre las drogas

Fichas sesión



© 2007-2023, OED, Turín, EU-Dap trial
Tradución e revisión: Fundación EDEX
Deseño gráfico: Alfredo Requejo
ISBN:978-84-19247-40-7

O proxecto EU-Dap, no marco do cal se creou o programa Unplugged, recibiu financiamento da Comisión Europea en 2002 (nº spc 2002376, Programa de Saúde Pública Comunitaria) e en 2005 (nº spc 2005312, Programa de Acción Comunitaria no eido da Saúde Pública 2003-2008).

O redeseño gráfico dos seus materiais (Manual do profesorado, Caderno de traballo e Fichas informativas sobre drogas) foi subvencionado en 2021 polo Plan Nacional sobre Drogas con cargo a fondos europeos, dentro do Plan de Recuperación, Transformación e Resiliencia.

Co aval técnico do Observatorio Europeo das Drogas e das Toxicomanías, o EU-Dap é froito do traballo conxunto das seguintes organizacións: Centre for Tobacco Prevention (Suecia), De Sleutel Bélxica), IFT-Nord (Alemaña), ISG (Austria), Klinika Adiktologie (República Checa), Osservatorio Epidemiológico delle Dipendenze (Italia), Pyxida (Grecia) e EDEX (España).

A Fundación EDEX é unha organización sen fins de lucro, independente e profesional, creada en Bilbao en 1973.

Impulsa múltiples iniciativas en materia de prevención das drogodependencias e promoción da saúde en España e en América Latina. Deseña, aplica e avalía programas que se encadran no modelo conceptual da educación en Habilidades para a vida. www.edex.es / edex@edex.es / 944 425 784 / @FundacionEDEX.

Unplugged obtiene la máxima valoración ("Beneficioso") en Xchange, el registro online de prevención basada en la evidencia del Observatorio Europeo de las Drogas y las Toxicomanías (<http://www.emcdda.europa.eu/best-practice/xchange>). Del mismo modo, es considerado buena práctica por parte del Plan Nacional sobre Drogas (<http://www.buenaspracticasadicciones.es>).

Os puntos de vista e as opinións expresadas nestes materiais pertencen unicamente aos autores e non reflicten necesariamente os da Delegación do Goberno para o Plan Nacional sobre Drogas, os da Unión Europea ou da Comisión Europea.

1



SE TOMAS UNHA DAS PASTILLAS
PARA DURMIR, PODERÁS CONDUCIR
A TÚA BICI DE XEITO SEGURO?

A. Sí

B. Non

1

Riscos das drogas.

Tódalas drogas poden producir efectos negativos no organismo.

Polo tanto, cada vez que se consumen existe un risco para a saúde (ex.: podes ter unha reacción alérxica). Un dos riscos máis graves das drogas é a dependencia.

RESPOSTA CORRECTA

B

2



SÉNTESTE TRISTE. SENTIRÍASTE
MELLOR SE TOMASES ALGUNHA
DROGA?

A. Sí

B. Non

As drogas non afectan a tódalas persoas do mesmo xeito.

Hai grandes diferenzas nos efectos que causan as drogas a unhas persoas e a outras.

O feito de que unha droga te faga sentir ben, ou mal, depende de moitas circunstancias.

Por exemplo, do xeito de consumila, do teu estado de ánimo antes de tomala, das persoas que te arrodean, do teu estado físico no momento do consumo e de moitas cousas máis.

RESPOSTA CORRECTA

B

3



SÓ UNHA DAS SEGUINTE
AFIRMACIÓNS É CORRECTA.
CAL?

- A.** Se a miña nai, o meu pai e outras persoas da miña familia toman pastillas para durmir, pódoo tomar eu tamén.
-
- B.** Só se deberían tomar pastillas para durmir baixo un estrito control médico.
-
- C.** Se alguén se sente ben ao tomar pastillas para durmir, non poden ter efectos negativos.
-

**As drogas utilízanse tamén
como fármacos para o
tratamento de enfermidades.**

Moitas drogas utilizábanse ou aínda se utilizan para tratar enfermidades. Por mor dos seus efectos secundarios, utilízanse só para tratar enfermidades moi concretas, con moita precaución, e recéitanse baixo un control moi estrito.

RESPOSTA CORRECTA

B

4



UN POT DE CERVESA CONTÉ
ALGUN TIPUS DE DROGA?

A. Sí

B. Non

As drogas poden influír nas túas emocións, no teu comportamento e na túa percepción.

Totes les drogues influeixen en la nostra vida psíquica com, per exemple, les nostres emocions, pensaments i percepció de la realitat, perquè afecten el funcionament del cervell. Sota els efectes de les drogues, et trobes en un estat de consciència diferent: tot el que veus, sents o penses és diferent. En aquest estat tot pot semblar nou, amb més color, més fosc, més alegre, més trist, més intens, o senzillament estrany.

RESPOSTA CORRECTA

A

5



SE NON ME SINTO A GUSTO
CUNHA CERVEXA, O MELLOR É
TOMAR OUTRA PARA "PILLAR O
PUNTO"?

A. Sí

B. Non

O efecto dunha droga aumenta a medida que se toma unha cantidade maior.

Pero iso non significa que unha dose maior te faga sentir mellor. Se te estás a divertir despois de tomar, por exemplo, dous vasos de cervexa, iso non significa que te vaias divertir aínda máis por tomar cinco. É mesmo probable que con esa cantidade te sintas mal. Sucede o mesmo coas demais drogas.

RESPOSTA CORRECTA

B

6



UNHA DAS SEGUINTE
AFIRMACIÓNS NON É CORRECTA.
CAL?

-
- A.** As rapazas emborráchanse bebendo menos alcol cós rapaces.
-
- B.** Os rapaces adoitan beber máis cás rapazas.
-
- C.** Aos rapaces permíteselles beber máis cás rapazas.
-

O consumo de alcol afecta máis ás rapazas cóas rapaces.

Durante a adolescencia son maiores os riscos relacionados co consumo das drogas. O organismo adolescente está en desenvolvemento, polo que resulta máis vulnerable. O alcol pode ter un efecto maior nas rapazas, debido á súa constitución física (as rapazas, polo xeral, pesan menos e o contido de auga dos seus organismos é maior có dos rapaces). Por isto, tras tomar a mesma cantidade de alcol, o nivel de alcol no sangue das mulleres é un 20 % máis alto ca no dos homes. Por outra banda, os accidentes de tráfico asociados ao abuso do alcol son máis frecuentes entre os homes.

RESPOSTA CORRECTA

C



UNHA DAS SEGUINTE
AFIRMACIÓNS NON É CORRECTA.
CAL?

- A. Se bebes alcol terás máis probabilidades de aprobar un exame ao día seguinte.

- B. Beber alcol reduce o equilibrio físico e a coordinación ao día seguinte de tomalo (ex.: ir ao instituto en bicicleta).

- C. Beber alcol reduce a capacidade para tomar decisións ao día seguinte. (ex.: nunha reunión de clase).

As drogas non axudan a resolver problemas.

Cando alguén toma drogas pode esquecer as súas preocupacións e os seus problemas durante un curto prazo de tempo. Pero os problemas seguen sen se solucionar. É máis, tomar drogas pode xerar problemas engadidos, porque as drogas teñen efectos non desexados e o seu consumo en público pode implicar consecuencias legais.

RESPOSTA CORRECTA

A

8



SE TES SEDE, CAL DAS
SEGUINTES BEBIDAS PARÉCECHE
A MÁIS SA?

A. Auga mineral.

B. Cervexa.

C. Un cóctel con alcol.

O alcol non serve para quitar a sede.

O alcol provoca a perda de líquidos. Por iso, é arriscado beber alcol e tomar á vez éxtase ou speed (anfetaminas). O risco de sufrir un golpe de calor elévase. Para previr estes efectos, é aconsellable tomar bebidas non alcohólicas antes, durante e despois de beber alcol (a mellor é a auga mineral).

RESPOSTA CORRECTA

A

9



CANTO MÁIS COMAS, MÁIS PODERÁS
BEBER SEN TE EMBEBEDAR.
VERDADEIRO OU FALSO?

A. Verdadeiro

B. Falso

Aínda que teñas comido dabondo, segue a ser imposible beber moito alcol sen se embebedar.

Os efectos do alcol son máis intensos e máis rápidos cando o estómago está baleiro. Para evitar embebedarte rapidamente, deberías ter comido algo antes de empezar a beber alcol. Porén, o alcol pode acabar embriagando a calquera (a unhas persoas con tan só unha ou dúas copas, e a outras tras tomar varias).

RESPOSTA CORRECTA

B

10



DESPOIS DA FESTA DE ONTE A NOITE, NA QUE MIGUEL SE EMBORRACHOU, DURMIU 8 HORAS. QUE PROBABILIDADES HAI DE QUE MIGUEL VAIA AO COLEXIO E APROBE O EXAME DE MATEMÁTICAS? ELIXE A RESPOSTA CORRECTA.

A. Máis probabilidades do habitual.

B. Coma sempre.

C. Menos probabilidades do habitual.

Despois de beber moito pola tarde / noite, non abonda con durmir para estar en forma ao día seguinte.

Despois de abusar do alcol, o rendemento físico do día seguinte pódese ver afectado. Ademais, a fase máis relaxante do sono (a fase durante a que soñamos) vese perturbada por mor da gran cantidade de alcol inxerido, e ao día seguinte vese reducida a capacidade física e a mental.

RESPOSTA CORRECTA

C



ANDRÉS QUÉIXASE DE QUE PARA SENTIR OS EFECTOS DO ALCOL TEN QUE GASTAR CADA VEZ MÁIS CARTOS EN COPAS. POR QUE? ELIXE A EXPLICACIÓN MÁIS PROBABLE.

- A. A persoa que serve as bebidas engádelles auga.

- B. Subiron os prezos.

- C. Andrés desenvolveu tolerancia ao alcol (a súa "dose" habitual de alcol xa non abonda para sentir os mesmos efectos).

Pódeste afacerte rapidamente a beber alcol.

O alcol xera tolerancia, polo que se necesita unha cantidade cada vez maior para conseguir os mesmos efectos. Este proceso implica que o teu organismo (especialmente o fígado) estea exposto a cantidades crecentes de alcol, polo que a probabilidade de sufrir danos é tamén maior.

RESPUESTA CORRECTA

C

12



CRISTINA VAI IR A UNHA FESTA NA QUE ESPERA LIGAR. SE BEBE MOITO ALCOL, CAL DAS SEGUINTE REACCIÓNS É MÁIS PROBABLE? ELIXE UNHA RESPOSTA

- A. Porase agresiva.
- B. Sentirase mal.
- C. Estará moi atractiva e ligará moito.

Beber alcol non aumenta as posibilidades de ligar.

Pode ocorrer que algunhas persoas se sintan máis valentes e decididas á hora de ligar. Pero ao contactar con outras persoas é importante interpretar as súas reaccións de forma axeitada e captar as súas emocións. O que pode ocorrer como consecuencia do abuso do alcol, é que vaíamos demasiado rápido ou que non teñamos en conta os sentimentos da outra persoa. Outro punto importante é que despois de beber moito o teu aspecto pode ser desagradable, aínda que non sexas consciente disto.

RESPOSTA CORRECTA

B

13



É MELLOR TOMAR BEBIDAS TIPO
COMBINADOS DE ALCOL CON
REFRESCOS AZUCRADOS CA
UNHA CERVEXA, PORQUE PODES
BEBER MÁIS SEN TE EMBEBEDAR.
¿VERDADEIRO OU FALSO?

A. Verdadeiro

B. Falso

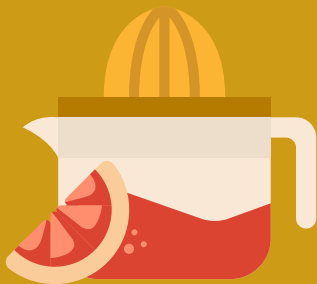
**Non é máis seguro tomar
bebidas combinadas de alcol
mesturado con refrescos
azucrados.**

Os combinados de alcol con refrescos azucrados conteñen máis alcol cá cervexa, só que está mesturado co refresco. Ademais, o sabor do alcol queda oculto tralo sabor doce do refresco. Isto pode facer que se beba demasiado sen se decatarse.

RESPOSTA CORRECTA

B

14



ESTER DI QUE ENGADE ZUME
DE LARANXA Á SÚA COPA PARA
EVITAR EMBEBEDARSE. TEN
RAZÓN?

A. Sí

B. Non

A cantidade de alcol non se reduce por mesturalo con outras bebidas.

A cantidade de alcol puro segue a ser a mesma, aínda que se engada zume, auga ou xeo. Recoméndase beber zumes ou auga cando se toma alcol, para se protexer contra a resaca.

RESPOSTA CORRECTA

B

15



UNHA DAS SEGUINTE
AFIRMACIÓNS É INCORRECTA,
CAL É? SE TES RESACA DESPOIS
DE BEBER DEMASIADO ALCOL,
SENTIRÁS:

A. Dor de cabeza.

B. Proído nos brazos.

C. Dificultade para concentrarte.

A resaca é o resultado de ter bebido demasiado alcol.

É un sinal de intoxicación e deshidratación corporal, que xeralmente se padece ao día seguinte. Cando se ten resaca, séntese dor de cabeza, cansazo, debilidade e dificultade de concentración, entre outros síntomas.

RESPOSTA CORRECTA

B



CAL DAS SEGUINTES
EXPERIENCIAS É MÁIS PROBABLE
SE BEBES ALCOL? ELIXE UNHA
RESPOSTA

- A. Serás quen lidere o grupo.

- B. Aumentarán as túas
probabilidades de facer o ridículo.

- C. A túa parella apreciarate.

Non lles gustarás máis a outras persoas por beber alcol.

É posible que te sintas máis valente e por isto, penses que che resulta máis doado relacionarte con outras persoas. Pero o abuso do alcol conduce á perda de control das situacións e do autocontrol, corres o risco de causar unha impresión errada acerca da túa verdadeira personalidade.

RESPOSTA CORRECTA

B

17



SE FUMAS CIGARROS,
QUENTARÁNSECHE OS DEDOS.

A. Sí

B. Non

A nicotina produce o estreitamento das veas, con consecuencias molestas.

A nicotina que conteñen tódolos cigarros, e o tabaco en xeral, produce o estreitamento dos vasos sanguíneos e acelera un pouco o ritmo dos latexos do corazón. Quen fuma ao principio percibe este fenómeno coma unha sensación agradable. Porén, tamén é a causa de que as extremidades se arrefrían. Os dedos e os pés se arrefrían máis doadamente porque os vasos sanguíneos nesas partes son moi finos.

RESPOSTA CORRECTA

B



A MAIORÍA DAS PERSOAS QUE FUMAN SEGUEN A FACELO DE POR VIDA.

A. Sí

B. Non

Case tódalas persoas que fuman deixan o tabaco despois dun tempo.

Moita xente nova fuma só durante un curto período de tempo e déixano en canto se decata de que non é tan interesante como coidaba. Outras razóns para abandonar o tabaco son o alto prezo dos cigarros, os maos resultados en competicións deportivas, o aspecto físico e o coidado da saúde. As persoas adultas que fuman, aínda que recaeran en varias ocasións acaban deixándoo, porque cada vez lles pesa máis a súa adicción e os diversos síntomas do tabaquismo sobre a súa saúde.

RESPOSTA CORRECTA

B



OS CIGARROS AXUDAN A
ADELGAZAR?

A. Sí

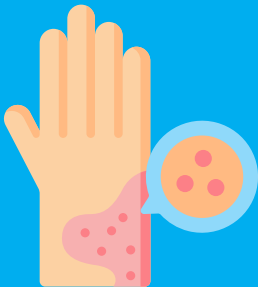
B. Non

Fumar engorda.

As células cerebrais que transmiten a sensación de fame e o sentido do gusto ou do olfacto resultan lixeiramente afectadas pola nicotina. Pero cando o deixamos, prodúcese unha especie de efecto rebote que leva a comer máis, o que fai que poidamos engordar 3 ou 4 quilos.

RESPOSTA CORRECTA

B



OS CIGARROS FAN QUE A PEL
ESTE MÁIS PÁLIDA E CON
MAIORES POROS E IMPUREZAS.
¿VERDADEIRO OU FALSO?

A. Verdadeiro

B. Falso

Fumar ten efectos adversos sobre a pel.

A circulación sanguínea diminúe, o que provoca un proceso de dexeneración da pel. A pel dunha persoa que fuma é máis gris e pálida, comparada coa dunha persoa que non fuma. As engurras aparecen antes.

RESPOSTA CORRECTA

A



EN BRASIL, AS CLÍNICAS DE CIRURXÍA ESTÉTICA NON OFRECEN OPERACIÓNS PARA PERSOAS QUE FUMAN, PORQUE AS SÚAS FERIDAS CICATRIZAN PEOR. ¿VERDADEIRO OU FALSO?

A. Verdadeiro

B. Falso

Fumar fai que a cicatrización da pel sexa máis lenta.

Este é un dos efectos da nicotina, en calquera das súas formas de presentación. Non é un asunto de pouca importancia: no país onde se realizan máis operacións de cirurxía estética, o Brasil, quen a practica ten por norma non iniciar tratamentos coas persoas que fuman, porque a cicatrización non acada a calidade desexada.

RESPOSTA CORRECTA

A



SÓ UNHA DAS SEGUINTE
AFIRMACIÓNS É CORRECTA.
CAL?

- A.** Se fumo cigarros só as fins de semana non corro risco de dependencia.
-
- B.** Unha persoa adolescente pódese enganchar á nicotina aínda que fume só uns poucos cigarros á semana.
-
- C.** Mascar tabaco ou aspirar rapé non crea adicción á nicotina.
-

Non existe ningunha droga que non cause dependencia.

O risco de adicción está presente en tódalas drogas. Este risco é maior coas drogas que se inxectan, fuman ou aspiran, porque chegan ao cerebro de xeito moi rápido e intenso. Como os efectos son pasaxeiros, podes querer repetir a experiencia decontado, polo que te expós a perder o control.

RESPOSTA CORRECTA

B



UNHA DAS SEGUINTE
AFIRMACIÓNS NON É CORRECTA.
CAL?

- A. Abusar do alcol convértete nunha
persoa de pouco fiar para os teus
amigos e amigas.

- B. O consumo de tabaco provoca
cheirume.

- C. Beber moito convértete nunha
persoa popular e admirada.

Á xente non lle vas gustar máis porque tomes drogas.

As persoas que están dispostas a correr riscos, pódense sentir admiradas polas demais durante un período de tempo limitado. Pero, a longo prazo, as persoas máis populares son as que teñen control sobre as súas vidas. O autocontrol non é unha característica típica de quen toma drogas.

RESPOSTA CORRECTA

C



CAL SERÍA A RESPONSTA CORRECTA
SE ALGUÉN CHE OFRECE
CÁNNABIS?

- A. É moi probable que non me gusten os efectos.

- B. .É moi probable que o efecto sexa menos interesante do que esperaba.

- C. É moi probable que non note ningún efecto.

- D. Tódalas respostas son correctas.

Tódalas respostas son correctas.

Quen defende o consumo do cánnabis salienta os efectos positivos desta droga. En realidade, a resposta C, "É moi probable que non note ningún efecto" é correcta para moitas persoas. Os efectos que se perciben dependen tanto de factores persoais, que os beneficios que se "venden" son só "experiencias singulares". Porén, as consecuencias negativas non son percibidas decontado por quen a consume.

RESPOSTA CORRECTA

D



UNHA DAS SEGUINTE
AFIRMACIÓNS NON É CORRECTA.
CAL?

- A.** A xente nova fuma cánnabis para sacar mellores notas nas probas de destreza manual.
- B.** A xente nova bebe alcol nas festas porque cren que os axuda a superar a súa timidez.
- C.** A xente nova normalmente fuma para sentirse parte do grupo.

Razóns polas que a xente nova proba as drogas.

Hai moitas razóns polas que alguén pode probar unha droga. A curiosidade, o desexo de transgredir son algunhas delas. Tamén existen razóns psicolóxicas, coma a crenza de que as drogas axudan a resolver ou a esquecer os problemas, que che fan ser unha persoa máis enérxica nas túas decisións, etc.

RESPOSTA CORRECTA

A



CAL DOS SEGUINTES
SINAIS PODE INDICAR UNHA
DEPENDENCIA DO CÁNNABIS?

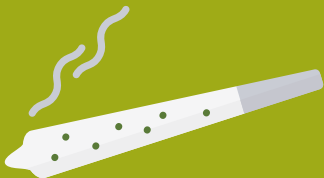
- A. Ter os ollos roxos.
- B. Non durmir ben.
- C. Necesitar consumir cánnabis constantemente para sentirse ben.

O haxix ou a marihuana poden crear dependencia psicosocial.

Se tes que consumir cánnabis cada vez que te queres relaxar, sentirte a gusto, gozar da música ou estar con outras persoas, podes correr o risco de converterte en dependente. Unha persoa dependente necesita axuda e asesoramento psicolóxico.

RESPOSTA CORRECTA

C



CAL DAS SEGUINTES AFIRMACIÓNS
É CORRECTA?

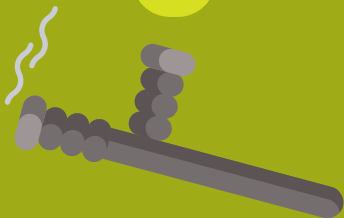
- A. É menos arriscado fumar un cigarro de haxix ca un cigarro.
- B. Fumar cigarros de haxix e fumar cigarros adoita estar relacionado.
- C. Fumar cigarros de haxix é tan prexudicial como fumar tabaco.

Non é menos daniño para o organismo fumar haxix que fumar cigarros.

Posto que ao fumar cánnabis (que, xeralmente, se mestura con tabaco) o fume se inhala máis profundamente e se mantén durante máis tempo nos pulmóns que ao fumar un cigarro, o dano que un pode causar equivale ao dano causado por de 3 a 5 cigarros. Ademais, a maioría da xente que fuma cánnabis tamén fuma cigarros, polo que aumenta o risco.

RESPOSTA CORRECTA

C



ÁLVARO DI: "HOXE TODO ME SAE MAL. E SE ME FUMO UN CIGARRO DE HAXIX...?". CAL DAS SEGUINTE PERSOAS ACONSELLA BEN A ÁLVARO?

- A. Pablo: Pois claro que si! Esqueceráseche todo!
- B. Xaime: Pero que dis? Sentiraste aínda peor.
- C. Gonzalo: Que tal unha copa?

O cánnabis non mellorará o teu estado de ánimo cando te sintas mal.

O cánnabis non pode resolver os teus problemas. Só pode facer que os esquezas durante unhas horas.

Ademais, é probable que o cánnabis empeore a situación, xa que amplifica as emocións, pero non pode converter as emocións negativas en positivas. As persoas que se sintan tristes, sufran ansiedade ou padezan trastornos mentais non deberían consumir cánnabis.

Existe o risco de que o cánnabis potencie os trastornos mentais, que en persoas predispostas poden xurdir e se desenvolver por completo como consecuencia do seu consumo.

RESPOSTA CORRECTA

B



SÓ UNHA DAS SEGUINTE
AFIRMACIÓNS É CORRECTA.
CAL?

- A. É máis doado estar con xente se consumes cánnabis.
- B. As persoas que consumen cánnabis son xente ceibe e pacífica.
- C. É máis difícil conectar coa xente se consumes cánnabis.

Non te volverás máis atractivo/a dentro do grupo por consumir cánnabis.

Se un grupo opina que tomar cánnabis é "o que se debe facer", pode que só che acepten cando o consumes. A cuestión é se paga a pena formar parte dun grupo no que tes que estar colocado/a para te sentir a gusto. Á parte disto, o cánnabis pode facer que a xente se centre en si mesma e non lle interese demasiado as demais persoas. Normalmente, isto non resulta agradable para a xente que quere conectar con outras persoas.

RESPOSTA CORRECTA

C

30



O TEU MELLOR AMIGO O AMIGA NON SE ATOPA BEN, E PARECE QUE SOFRE ALUCINACIÓNS. SABES QUE TOMOU UN PASTEL DE CÁNNABIS. QUE LLE PODE ESTAR A OCORRER?

- A.** Que sufra unha intoxicación de cánnabis e necesite axuda urxente.

- B.** Probablemente os ovos do pastel non eran frescos.

Fai máis dano comer ou beber cánnabis que fumalo.

Beber ou comer cánnabis produce uns efectos máis fortes que fumalo, aínda que eses efectos empecen a se sentir máis tarde (aproximadamente unha hora despois).

O seu consumo por vía oral pode provocar alucinacións con maior frecuencia.

RESPOSTA CORRECTA

A

31



SARA NOTOU QUE O SEU RAPAZ PARECE DISTINTO DESPOIS DE TER ESTADO NUNHA FESTA: ESTÁ DISTANTE, AMOSA POUCO INTERESE, TEN OS OLLOS ROXOS E A SÚA CONVERSA É INCOHERENTE. CAL DAS SEGUINTEs EXPLICACIÓNS É MÁIS PROBABLE?

- A. Que fume cánnabis.
- B. Que atope a outra rapaza.
- C. Que lle dean malas novas.
- D. Que suspenda un exame.

O cánnabis non aumenta as posibilidades de ligar.

Hai que cuestionar o poder de sedución que proporciona o consumo do cánnabis. En primeiro lugar, os ollos vólvense roxos, o cal pode non resultar moi atractivo. Ademais, baixo os efectos do cánnabis pódense dicir cousas sen sentido ou volverse introvertido. Nese estado custa máis se comunicar coas demais persoas, polo que iniciar unha relación tamén pode resultar máis difícil.

RESPOSTA CORRECTA

A



CAL DESTAS AFIRMACIÓNS
SOBRE O CÁNNABIS É
CORRECTA?

- A.** Fumar cánnabis está relacionado cun modo de vida alternativo.

- B.** O cánnabis é un produto orgánico e ecolóxico.

- C.** O consumo do cánnabis encaixa nun marco de valores e normas anticonsumistas.

- D.** Tódalas respostas son incorrectas.

Tódalas respostas son incorrectas.

Estas afirmacións representan a política de márketing promovida pola industria do cánnabis, un potente negocio de sementes e outros produtos cuxas técnicas de márketing teñen a mesma importancia ca na industria do alcol e do tabaco.

RESPOSTA CORRECTA

D



FUMAR CÁNNABIS É UNHA
FORMA SEGURA DE CONSUMIR
DROGAS. ¿VERDADEIRO O FALSO?

A. Verdadeiro

B. Falso

É unha lenda urbana ou un malentendido que o consumo do cánnabis sexa seguro.

Ao igual que co alcol, o 10% das persoas que consumen cánnabis convértense en consumidores crónicos, que realizan usos problemáticos e mesmo poden padecer dependencia psicosocial.

Hai, ademais, algunhas persoas que teñen unha predisposición á psicose e que superan o seu límite ao consumir cánnabis (ou certos cogomelos alucinóxicos ou outras drogas), podendo ter unha reacción psicótica grave. Por isto, non se pode dicir que sexa "seguro".

RESPOSTA CORRECTA

B



AS PERSOAS QUE CONSUMEN
CÁNNABIS REGULARMENTE
ADOITAN TER OS MELLORES
EXPEDIENTES ACADÉMICOS?

A. Sí

B. Non

O consumo habitual do cánnabis, especialmente durante a adolescencia, pódese asociar cun menor rendemento académico.

Unha das consecuencias do consumo crónico do cánnabis é a diminución das capacidades para resolver problemas complexos. Esa pode ser a explicación das dificultades académicas sinaladas.

RESPOSTA CORRECTA

B